

PMP – „POHÁR MIERU a PRIATEĽSTVA“
MAJSTROVSTVÁ Slovenska 2024
s modelmi áut v merítku 1:24. (verzia 1.5. 2024 – zmeny sú modrým písmom)

Súťažné pravidlá

Majstrovstvá SR PMP pre rok 2024 sa uskutočnia na 5 autodráhach – Revúca, Košice, Martin, Zubří a Púchov.

Preteká sa s modelmi závodných automobilov v mierke 1:24, ktoré boli vyrobené v bývalých krajinách východného bloku pre seriál Pohár mieru a priateľstva - PMP.
Zmeny pravidiel po pretekoch v Revúcej sú vyznačené modrou farbou !

SÚŤAŽNÉ KATEGÓRIE

Preteky PMP sa jazdia v 4 kategóriách:

01 - CESTOVNÉ auto KLASIK s predpísaným zaplombovaným motorom.

V tejto kategórii nejazdí Trabant.

02 - Formula EASTER s predpísaným zaplombovaným motorom

03 – SPIDER B5 – tu jazdia iba schválené autá typu spider s neobmedzeným motorom

04 – TRABANT KLASIK - s predpísaným zaplombovaným motorom – jazdia a vyhodnocujú sa samostatne, ak sa ich zídne na pretekoch minimálne 5.

FORMÁT PRETEKOV

Trvanie jazdy:

4 - prúdová dráha : 4 x 3 min

6 - prúdová dráha : 6 x 2 min

8 - prúdová dráha : 8 x 2 min

Prestávka medzi jazdami 2 min. Ak sú všetci pretekári pripravení a na štarte, môže sa skrátiť.

Preteky sa riadia bežne zaužívaným spôsobom SRC.

Preberanie > Uzavreté depo > Jazda > Uzavreté depo do poslednej jazdy > Vyhodnotenie.

Medzi jazdami je povolené čistiť a naprávať zberače i opravovať model s výnimkou výmeny kolies.

KONTROLA VÍŤAZNÝCH MODELOV po skončení pretekov:

Po skončení jazdy, sa umiestnia modely v uzavretom depe a po zverejnení výsledkovej listiny, prví traja pretekári ako aj vybraní pretekári, predložia modely na podrobnejšiu kontrolu. Ak nebudú spĺňať niektoré položky, ktoré je možné zistiť iba pri oddelenej karosérii, hlavne váha karosérie, dováženie modelu, motor a podobne, – umiestnia sa na konci výsledkovej listiny. Modely si pretekári môžu vziať až po pokyne určeného komisára, ktorý kontrolu vykoná.

Zverejnenie výsledkov

Pred vyhodnotením výsledkov pretekov sa zverejní výsledková listina. Pokiaľ nedôjde do 10 min. po tomto zverejnení k podaniu protestu proti tomuto poradiu, tak sa výsledky považujú za nezvratné a platné a preteky sa oficiálne vyhodnotia.

VYHODNOTENIE

Po každých pretekoch, je pretekárom pridelený príslušný počet bodov nasledovne:

umiestnenie	1.	2.	3.	4.	5.	6.	7.	8.	9.	10.	11.	12.	13.	14.	15.
body	100	93	88	83	80	77	74	71	68	65	62	60	58	56	54

umiestnenie	16.	17.	18.	19.	20.	21.	22.	23.	24.	25.	26.	27.	28.	29.	30.
body	52	50	48	46	44	42	41	40	39	38	37	36	35	34	33

umiestnenie	31.	32.	33.	34.	35.	36.	37.	38.	39.	40.	41.	42.	43.	44.	45.
body	32	31	30	29	28	27	26	25	24	23	22	21	20	19	18

umiestnenie	46.	47.	48.	49.	50.	51.	52.	53.	54.	55.	56.	57.	58.	59.	60.
body	17	16	15	14	13	12	11	10	9	8	7	6	5	4	3

V seriáli sa škrta najhorší výsledok. Ak by sa uskutočnili len 3 závody, neškrta sa žiadny výsledok. Za najhorší sa považuje aj "nulový" keď sa pretekár pretekov nezúčastnil. Výsledné poradie pretekárov sa určí tak, že body sa sčítajú. V prípade rovnakého počtu bodov rozhoduje o poradí lepšie umiestnenie v posledných pretekoch. Za účasť pretekára v pretekoch, aby mu boli pridelené body, je považované – prebratie modelu, zaplatené štartovné a odštartovanie finálovej jazdy.

ZVLÁŠTNE USTANOVENIE PRE PRIEBEH PRETEKOV – pestrosť štartovného poľa.

Aby sme zabránili tomu, aby sa v kategórii Cestovné autá KLASIK nejzdilo len jedno "najlepšie" auto, použijeme systém "HANDICAPOV".

Príklad: Pretekári, ktorí sa umiestnili na prvých troch miestach z dnešných pretekov keď budú chcieť jazdiť v ďalších pretekoch s tým istým typom auta, tak dostanú "handicap" mínus 25 bodov z aktuálnych pretekov. Čiže "handicapovaný" pretekár štartuje preteky už s mínusovými bodmi. Ak použije iný typ karosérie – "handicap" sa neuplatní. S akým typom auta pretekári pôjdu, budú deklarovať v prihláške alebo ráno pri preberaní. Ak sa víťazný pretekár nezúčastní následných pretekov – "handicap" sa presúva do najbližších pretekov, kde bude jazdiť.

Príklad: pretekár sa v minulých pretekoch umiestnil na prvom mieste so Š 130RS získal 100 bodov. V ďalších pretekoch jazdí opäť so Š 130RS čiže štartuje už s mínus 25 bodmi – opäť je prvý – dostane 100 bodov mínus 25 bodov = tak sa mu započíta 75 bodov, pretekár, ktorý bol na druhom mieste získal 93 bodov a tak v ten deň sa považuje za víťaza pretekov a dostáva 100 bodov, tak isto sa posunie druhý a ďalší pretekár.

Súťaž elegancie - concours d'élégance

Vyhlasuje riaditeľ pretekov podľa vlastného uváženia. Statické hodnotenie modelov áut prihlásených do pretekov PMP. Hodnotí sa vonkajší vzhľad, spracovanie modelu – systémom – PÁČI – LÍBI.

- modely budú po prebratí vystavené na autodráhe po dobu 10 minút
- hodnotitelia, sú pretekári v tejto kategórii. Riaditeľ pretekov môže po súhlase pretekárov hodnotiteľov doplniť z radov pretekárov inej kategórie, alebo verejnosti.
- každý hodnotiteľ – pretekár, dostane 1 hlas (žetón, paličky, zápalky a pod), ktoré udelí jednému modelu – položí k vybranému modelu. Pretekár nemôže hodnotiť svoj model
- hodnotiteľ sa nemôže zdržať hlasovania
- po sčítaní hlasov – sa modely uložia do boxov a pokračujú preteky
- vyhodnotenie najkrajšieho modelu pretekov sa urobí na konci pretekov

Stavebné pravidlá

SPOLOČNÉ PRAVIDLÁ pre všetky kategórie

KAROSÉRIA - mierka 1:24

- povolené typy sú uvedené v prílohe
- laminátová karoséria (nie lexan)
- musí zodpovedať rozmerovému plániku jednotlivého typu, žiadne rozmerové úpravy karosérie nie sú povolené
- musí mať minimálne 2 štartovné čísla
- zafarbenie môže byť ľubovoľné, celá karoséria musí byť nalakovaná farbou
- okná musia byť zasklené priesvitným plastom , bočné okno nemusí byť zasklené
- pri preberaní modelu, musia byť namontované 2 spätné zrkadlá
- všetky modely musia mať výfuk – stačí iba viditeľná časť v zadnej časti auta

VÁHA MODELU

Minimálna váha Trabant a Cestovné autá Klasik je 105 g, minimálna váha karosérie je 25 g.

Minimálna váha Formule Easter je 80 g.

Minimálna váha Spider B5 – model 105 g, minimálna váha karoséria je 20 g.

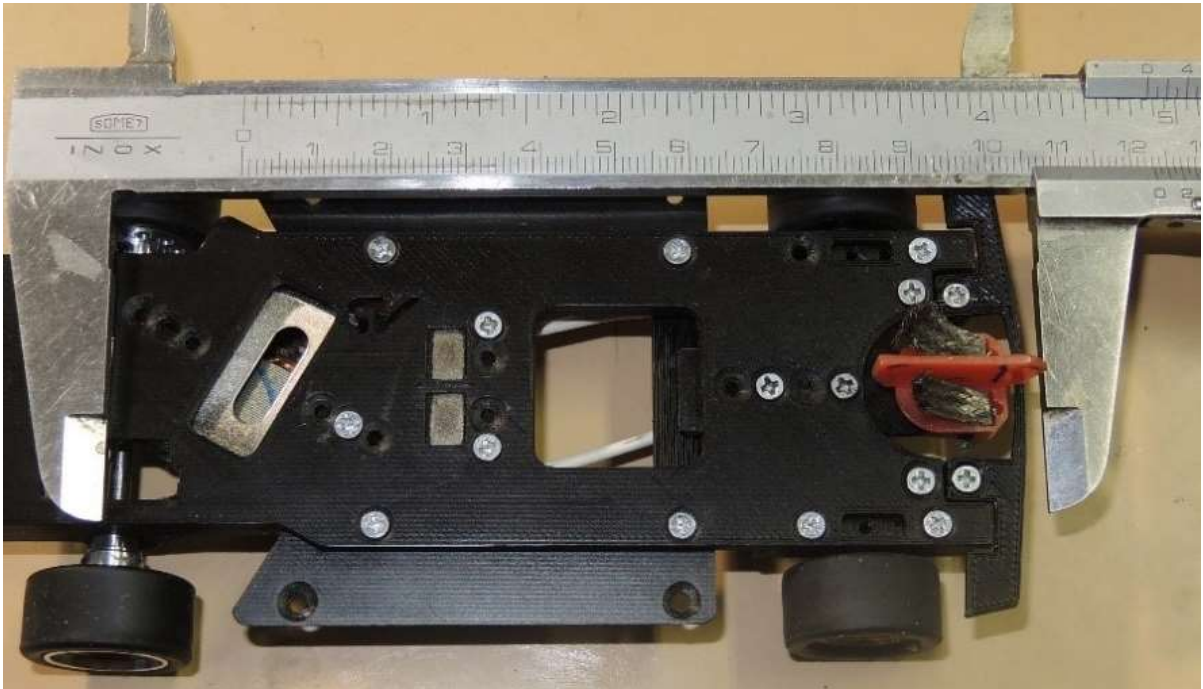
Ak je hmotnosť nižšia, musí sa dovážať prílepením závažia na karosériu pod prednú alebo zadnú kapotu.

ROZMERY

- šírka cez zadné a predné kolesá je maximálne 72 mm.

U Formule EASTER je šírka vpredu maximálne 68 mm.

- **cestovné autá KLASIK** - vzdialenosť od stredu zadnej osy po prednú hranu vodička nesmie byť väčšia ako 123 mm (*dôvodom tohto pravidla je zabezpečiť, aby neboli vo výhode autá s dlhou prednou časťou karosérie*).



INTERIÉR

Interiér môže byť lexanový (prípadne obdobný plast) s naznačenou figúrkou vodiča – musí mať hornú časť tela s rukami a naznačenou sedačkou - hlava a segment volantu musia byť realistické – nie ako súčasť lexanového výlisku– hlava plná, buď živica, 3d rezinový, alebo lisovaný alebo odlievavý plast. Interiér musí byť farebne vyhotovený.



PRÍKLAD – povolený interiér - plná hlavička a 3d volant



PRÍKLAD – povolený interiér s 3D hlavičkou



PRÍKLAD – povolený interiér s doplnkami MSH



PRÍKLAD – doplnky MSH



Povolené typy cestovných áut, spiderov

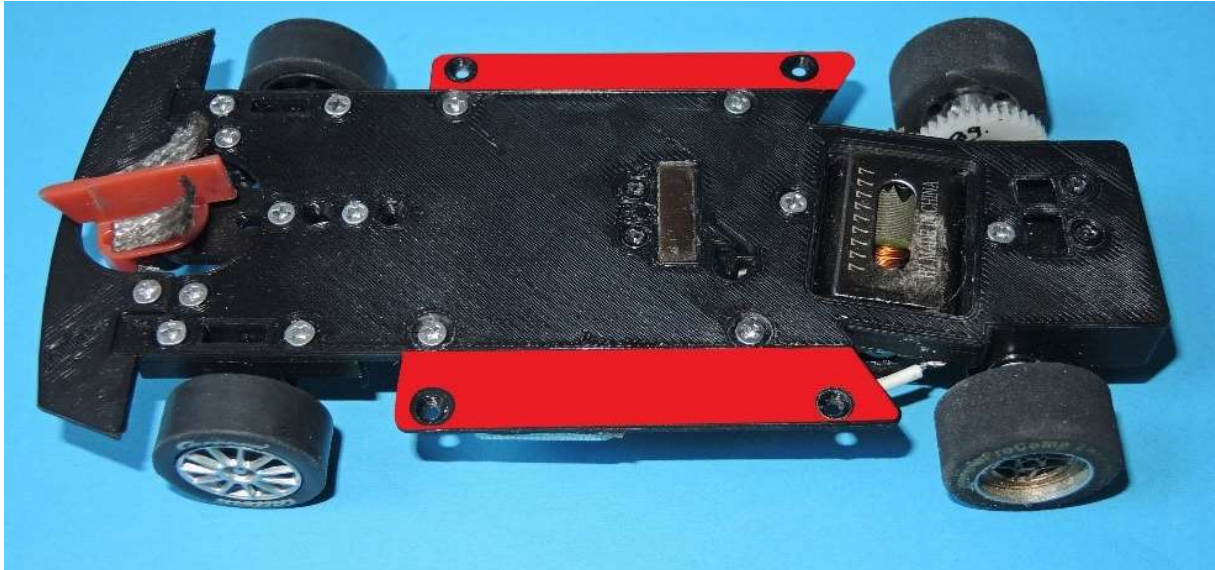
POVOLENÉ typy cestovných áut a spiderov		
<p>ŠKODA 130 RS</p>  <p>D - 168 mm Š - 73 mm R - 100 mm</p> <p>merítko 1:24</p>	<p>Škoda 180/200 RS 1:24</p>  <p>D - 168 mm Š - 72 mm R - 100 mm</p>	<p>Škoda 100 - okružová 1:24</p>  <p>D - 166 mm Š - 73 mm R - 100 mm</p>
<p>VAZ - LADA - 2101 MTX 1:24</p>  <p>D: 160 mm Š: 73 mm R: 100 mm</p>	<p>Trabant 601 - okružový 1:24</p>  <p>D - 144 mm Š - 73 mm R - 85 mm</p>	<p>VAZ - LADA 2105 1:24</p>  <p>D: 166 mm Š: 74 mm R: 101 mm</p>
<p>VAZ 2105 VFTS 1:24</p>  <p>D: 168 mm Š: 74 mm R: 101 mm</p>	<p>Škoda 110R coupe 1:24</p>  <p>D: 164 mm Š: 72 mm R: 100 mm</p>	<p>Škoda 120S Rallye 1:24</p>  <p>D: 164 mm Š: 69 mm R: 100 mm</p>
<p>VAZ 2103 - 1500 MTX 1:24</p>  <p>D: 165 mm Š: 72 mm R: 101 mm</p>	<p>Škoda 120L 1:24</p>  <p>D: 167 mm Š: 74 mm R: 100 mm</p>	<p>ŠKODA 130 LR</p>  <p>merítko 1:24 D - 175 mm Š - 67 mm R - 100 mm</p>
<p>MOSKVIČ 412 1:24</p>  <p>D: 165 mm Š: 71 mm R: 100 mm</p>	<p>Škoda 1000 MB B5 1:24</p>  <p>D: 165 mm Š: 73 mm R: 100 mm</p>	<p>Wartburg 353 okruh 1980 - 1:24</p>  <p>D: 165 mm Š: 73 mm R: 102 mm</p>
<p>DACIA 1300 okružová 1:24</p>  <p>D: 174 mm Š: 74 mm R: 101 mm</p>	<p style="text-align: center;">zatiaľ dostupná IBA v NEMECKU</p> <p>ZASTAVA 1100 1:24</p>  <p>D: 156 mm Š: 74 mm R: 102 mm</p>	<p>Formule MTX 1-03 EASTER</p>  <p>Formule MTX 1:03 od r. 1975 1:24</p>
<p>MTX 2-01 r.1972 1:24</p>  <p>D: 146 mm Š: 76 mm R: 96 mm</p>	<p>MTX 2-01 BMW - 1973 1:24</p>  <p>D: 147 mm Š: 74 mm R: 97 mm</p>	<p>spider Škoda 728 1972 - 1:24</p>  <p>D: 150 mm Š: 74 mm R: 100 mm</p>
<p>spider ŠKODA 728 2. variant 1:24</p>  <p>D: 150 mm Š: 74 mm R: 100 mm</p>	<p>spider MTX 2-03 r.1977 - 1:24</p>  <p>D: 166 mm Š: 74 mm R: 98 mm</p>	<p>spider Škoda 733 1:24</p>  <p>D: 161 mm Š: 73 mm R: 98 mm</p>
<p>spider Baghira 1:24</p>  <p>D: 163 mm Š: 73 mm R: 100 mm</p>	<p>Spider VM02 - Mihalík Viktor upravený z modelu Škoda 733</p> 	

Povolené typy Formuly EASTER

MTX 1 – 02 1973-78, Avia Easter 1974, MTX 1 – 03 1975 - 81, Avia AE2 – 1978, MTX 1 – 05 1979-82, MTX 1 – 06 1981-1982, MTX Schmid-Hošek. Stavebnica MTX 1 – 03 k dispozícii v MK Púchov.

PODVOZOK

Povolený je len 3D podvozok EVO-5, EVO-6 a predchádzajúce evolúcie - k dispozícii v MK Púchov a MK Zubří. Bočné "krídla" môžu byť iba originálne z 3D tlačiarne. Závažia sa nesmú lepiť na spodnú stranu podvozku. Môžu byť iba na podvozku zvrchu a nesmú presahovať obrys podvozku. Držiak motora môže byť ľubovoľný. Na bočných krídlach môže byť zospodu, nalepený plast.



MOTOR

Pre kategóriu CESTOVNÉ autá KLASIK, Trabant a Formule EASTER. Pre tieto kategórie je predpísaný motor typu DC 130 od SRP P5 Speed 20 zaplombovaný, dostupný v MK Púchov.



Pre kategóriu – skupina B5 je motor neobmedzený.

MAGNETY

Pre cestovné autá kategórie KLASIK a TRABANT sú povolené 2 magnety 20 x 5 x 2 mm. U formule Easter je povolený iba jeden magnet vzadu 20 x 5 x 2 mm. Silu prítlaku meria preberajúci komisár na podložke magnet-limit. V prípade podozrenia, že magnet je silnejší – musí pretekár magnet vymeniť za magnet od MK Púchov – ktorý bude k dispozícii na všetkých pretekoch. Sú to magnety z jednej série od jedného dodávateľa. Pre skupinu B5 silu prítlaku meria preberajúci komisár na podložke magnet-limit.

PREVOD

Ľubovoľný, modul 0,5.

LOŽISKÁ

Ľubovoľné.

OSKY

Zadné osky môžu byť iba plné, predné môžu byť duté s tým, že kolesá sa nemusia točiť súčasne.

KOLESÁ

Pre kategóriu Trabant, Cestovné autá a Formule Easter sú vzadu povolené kovové disky od Mitoos, BBS, Štýs, ALS Racing ale aj ručne robené – váha 2 zadných diskov s pneumatikou musí byť minimálne **4 gramy**. **U všetkých kategórií disky, ktoré sú vnútri hladké**, bez ozdobných otvorov, musia mať inzerty. Predné disky môžu byť plastové, váhový limit sa na ne nevzťahuje.

Pre kategóriu Spider B5 sú disky ľubovoľné, bez váhového limitu.

- disky môžu byť aj z 3d tlačce, ale pneumatika musí byť samostatná z pružného materiálu
- kolesá pri pohľade zhora nesmú presahovať obrys karosérie (mimo formule) a pri pohľade z boku na auto, musia byť viditeľné v celom priemere.
- minimálny priemer zadných kolies - 22 mm pri preberaní
- maximálna šírka zadných kolies je 11 mm
- minimálny priemer predných kolies - 21 mm
- minimálna šírka predných kolies - 7 mm

PNEUMATIKY

Ľubovoľné, čiernej farby.

VODÍTKO

Ľubovoľné, komerčne dostupné.

ZADNÉ KRÍDLO – u Formule Easter

Na modeli musí byť v zadnej časti krídlo – minimálne rozmery 36 x 16 mm.

SVETLOŠŤ

- 1,5 mm pod zadnou a strednou časťou modelu – medzi kolesami
- pod predným **spoilerom môže byť svetlosť minimálne 1mm**
- 0,8 mm pod prevodom

ČISTENIE PNEUMATÍK

Čistenie pneumatík je povolené, no na dráhu sa musí položiť model so suchými kolesami.